

## MESTSKÝ ÚRAD V ŽILINE

---

Materiál na rokovanie  
Mestského zastupiteľstva v Žiline

Číslo materiálu: \_\_\_\_/2015

K bodu programu

### **Spáva o hospodárení spoločnosti MsHK Žilina, a.s. – stav záväzkov.**

Materiál obsahuje:

1. Návrh na uznesenie
2. Dôvodová správa
3. Materiál

Materiál prerokovaný:

Finančná komisia  
Mestská rada

Predkladá:

**PaedDr. Radoslav Jakubov**  
člen predstavenstva MsHK Žilina, a.s.

Zodpovedný za vypracovanie:

**PaedDr. Radoslav Jakubov**  
člen predstavenstva MsHK Žilina, a.s.

Žilina, marec 2015

## **NÁVRH NA UZNESENIE**

Uznesenie č. \_\_/2015

*Mestské zastupiteľstvo v Žiline*

### **I. Berie na vedomie**

Spávu o hospodárení spoločnosti MsHK Žilina, a.s. – stav záväzkov.

## **DÔVODOVÁ SPRÁVA**

Materiál je predkladaný ako iniciatíva vedenia MsHK, a.s., cieľom ktorej je poskytnúť informácie MZ o hospodárení spoločnosti a predložiť návrh možných riešení súčasného stavu. Cieľom je otvoriť diskusiu o ďalšom smerovaní spoločnosti.

Stanovisko finančná komisia – finančná komisia odporúčala doplniť stav pohľadávok a účtov k 30.11.2014.

Mestská rada – odporučila doplniť požiadavky finančnej komisie a predložiť správu ako správu o hospodárení a nie len o stave záväzkov.

## MATERIÁL:

Hospodársky rok MsHK, a.s. začína počnúc 1.6. a končí 31.5. nasledujúci rok.

		2011/2012	2012/2013	2013/2014	2014/2015	
1.	<b>Tržby</b>	627 496	591 663	456 668	222 427	
2.	<b>Dotácia</b>	1 056 353	794 290	1 035 710	162 661 <sup>1</sup>	
3.	<b>Výnosy</b>	tržby + dotácia	1 683 849	1 385 953	1 492 378	385 088
4.	<b>Náklady</b>	"A" mužstvo	894 112	609 977	539 139	205 499
5.		prevádzka	689 332	699 269	534 998	243 056
6.		<b>spolu</b>	1 583 444	1 309 246	1 074 137	448 555
7.	<b>Hospodársky výsledok</b>		<b>100 405</b>	<b>76 707</b>	<b>418 241</b>	<b>-63 467</b>
8.	<b>Tržby - Náklady "A"</b>		<b>-266 616</b>	<b>-18 314</b>	<b>-82 471</b>	<b>16 928</b>
9.	<b>Závazky</b>		791 045	737 085	469 688	529 835
10.	<b>Pohľadávky</b>	z obchodného styku	95 424	114 577	124 858	129 385
11.	<b>Stav účtov</b>	"A" mužstvo				20 308
12.		prevádzka				30 210
13.	<b>Dotácia</b>	kalendárny rok	<b>2012</b>	<b>2013</b>	<b>2014</b>	<b>2015</b>
			800 000	760 000	833 661 <sup>2</sup>	200 000

*Sezóna 2014/2015 – údaje k 30.11.2014*

*Dotácia za kalendárny rok 2015 (riadok č. 13) je k 28.2.2015*

V sezónach 2011/2012 až 2013/2014 prevyšovali náklady na „A“ mužstvo tržby, čo viedlo k používaniu dotácie aj na hradenie nákladov „A“ čka ( platy hráčov a trénerov, SBS, ubytovanie, strava... ).

Vyčerpaná dotácia v hospodárskych rokoch nekorešpondovala z dotáciou na kalendárny rok – dochádzalo k predčerpávaniu dotácie a to viedlo k finančnému kolapsu spoločnosti MsHK, a.s. v oblasti prevádzky k 1.8.2014.

V sezóne 2014/2015 prevyšujú tržby samotné náklady na chod „A“ mužstva. Predpokladané čerpanie dotácie v aktuálnom hospodárskom roku je cca 560 000€, čo je pokles o 46% v porovnaní so sezónou 2013/2014.

<sup>1</sup> 68 661,-€ účelovo viazané prostriedky na splácanie záväzku DPMŽ

<sup>2</sup> 133 661,-€ účelovo viazané prostriedky na splácanie záväzku DPMŽ

## Závazky MsHK, a.s.

rok	2011/2012	2012/2013	2013/2014	30.11.2014
<b>Závazky</b>	<b>791 045,44</b>	<b>737 084,5</b>	<b>469 687,73</b>	<b>529 834,52</b>
Dlhodobé záväzky	17 072,31	38 257,17	38 460,16	38 446,00
Záväzky z obch. styku	579 158,63	488 371,91	218 356,15	297 970,77
Mzdové, daňové iné	26 028,05	53 062,32	27 544,27	10 445,00
Ostatné záväzky	41 586,45	30 193,10	64 027,15	62 772,75
Finančná výpomoc	127 200,00	127 200,00	121 300,00	120 200,00

Sumy sú uvedené v € s DPH.

### Dlhodobé záväzky:

- *pôžička mesto /2002-2003/:* 20 962,-€
- Miroslav Králik /2004-2005/:
- sociálny fond: 3 542,-€

### Záväzky z obchodného styku:

- *Žilina Real s.r.o. /2011/:* 40 190,56-€
- Záväzky /2007 – 2014/ po splatnosti: 31 594,05,-€

### Mzdové, daňové iné:

- mzdy, odvody za november zamestnanci HPP, dohodári

### Ostatné záväzky:

- *komunálny odpad /2009 – 2014/:* 21 652,60,-€
- Kooperatíva – poistenie majetku /2011/:
- súdny spor, tréner Jančuška /2012-2013/:

### Finančná výpomoc:

- pôžičky Marián Troliga /2011-2012/:
- 3,5% úrok
- 0,02% úroky z omeškania

Reálna zadlženosť predstavuje sumu **236 703,21,-€**, ktorá pozostáva z:

- *Mesto Žilina* **82 805,16 €**
- záväzky z obchodného styku **31 594,05 €**
- poistenie majetku **2 104,00 €**
- pôžičky Marián Troliga **120 200,00 €**

## Pohľadávky MsHK, a.s.

Celkovú výšku pohľadávok 129 385€ ( roky 2009 – 2014 ) tvoria:

- pohľadávky v hodnote 15 067€, kde je veľký predpoklad ich zaplattenia – nie sú po splatnosti,
- 6 880€ ( spoločnosť GEODET Real 2011 -2012) – bude riešené exekúciou.
- 21 600€ voči spoločnosti TROLIGA BUS, čo predstavuje výšku úrokov ku koncu roka 2015 zo záväzku MsHK, a.s. voči súkromnej osobe Marián Troliga, ktorý je majiteľom spoločnosti TROLIGA BUS. Možnosť vzájomného zápočtu.

Rozdiel medzi celkovou výškou pohľadávok a vyššie spomínanými pohľadávkami tvoria nevyhľaditeľné pohľadávky – zánik spoločností a vzájomný zápočet s obchodnými partnermi ( záväzok – pohľadávka ).

### **Možnosti riešenia zadlženosti MsHK, a.s.:**

Po podpísania zmluvy medzi mestom a MsHK, a.s. o pridelení dotácie pre rok 2015, zaniká možnosť splácať záväzok – finančná výpomoc - priamo z poskytnutej dotácie. Pridelená dotácia na rok 2015 plus predpokladané tržby do konca roka 2015 vs finančný plán na sezónu 2014/2015, neumožňujú splácať záväzky vo vyššej hodnote ako 100 000€ v aktuálnom roku , ak by k tomu došlo, produkovali by sme nové záväzky.

**Prvý reálny termín oddlženia spoločnosti z vlastných zdrojov ( tržby, dotácia ) je marec 2016.** Predpokladom je zachovanie vývoja tržieb a ich použitie v 100% výške na uhrádzanie záväzkov, dotácia na rok 2016 minimálne v sume 700 000€ ( rok 2015 – 800 000€ ).

Je teda nutné riešiť ďalšiu existenciu MsHK, a.s., pričom niektoré z možných riešení sú tieto:

#### **1. Spoločnosť MsHK a.s. - reštrukturalizácia**

+ oddlženie klubu

- seniori zostúpia do II. hokejovej ligy ( tretia najvyššia súťaž ):

- strata sponzoringu od národných partnerov ligy t.j. -80 000€
- predpokladaná strata lokálnych partnerov
- negatívny dopad na podnikateľský sektor– strata tržieb- ubytovanie, stravovanie, reklamné agentúry
- **negatívny dopad na juniorov a dorast ( celkovo ) mládež – odchod talentovaných hráčov mimo Žilinu**
- za posledných 10 rokov nedokázalo postúpiť 1. ligové mužstvo do extraligy ( výnimka Piešťany – nehrala sa baráž o postup )

#### **2. Použitie tržieb a časti dotácie MsHK a.s. na splácanie záväzkov:**

**Prvý reálny termín oddlženia spoločnosti z vlastných zdrojov ( tržby, dotácia ) je marec 2016.** Predpokladom je zachovanie vývoja tržieb a ich použitie v 100% výške na uhrádzanie záväzkov, dotácia na rok 2016 minimálne v sume 700 000€.

**Tržby tvoria cca 40% rozpočtu „A“ mužstva.**

+ oddlženie klubu cca za rok

- ak sa nenájde nový strategický reklamný partner klubu je ohrozené zotrvanie „A“ mužstva v extralige, prvej lige

### 3. Finančná výpomoc mesta – oddĺženie, prevzatie dlhu

- + oddĺženie klubu, zachovanie extraligy
- dopad na mestský rozpočet

## Prehľad čerpania dotácie

rok	2011/2012	2012/2013	2013/2014	2014/2015
Dotácia - hospodársky rok	1 056 353	794 290	1 035 710	
Dotácia 1.6. - 30.11.		399 000	364 709	162 661 <sup>3</sup>
	<b>2012</b>	<b>2013</b>	<b>2014</b>	<b>2015</b>
Dotácia - kalendárny rok	800 000	760 000	833 661 <sup>4</sup>	200 000

Sumy sú uvedené v € s DPH k 28.2.2014

**Plánovaná dotácia na MšHK, a.s. na rok 2015 je vo výške 800 000,-€.**

Využitie: 627 000,-€ - prevádzkové náklady

165 000,-€ - zaplataenie spotrebovaných energií 8/2014 – 11/2014

8 000,-€ - potrebná investícia na prestavbu zadného dvora

Úlohou pre budúci kalendárny rok a sezónu je zosúladenie hospodárskeho roku s kalendárnym rokom, čo by malo zvýšiť prehľadnosť čerpania dotácie verzus prevádzkové náklady.

## Prevádzkové náklady

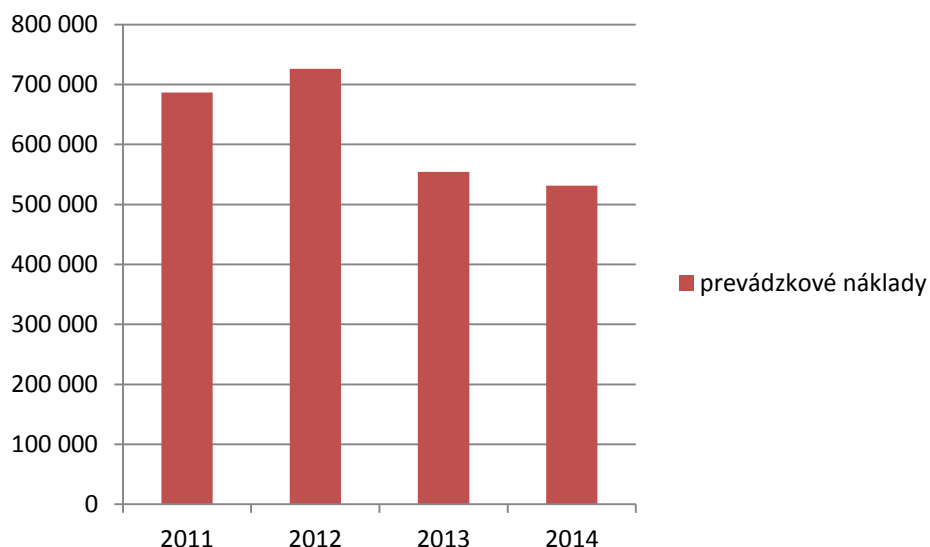
rok	2011	2012	2013	2014
Prevádzkové náklady	686 661	726 231	554 456	527 918

Sumy sú uvedené v € bez DPH

Od roku 2013 sme zaznamenali pozitívny trend vo vývoji prevádzkových nákladov, pravidelne došlo k znižovaniu nákladov. V roku 2014 sme vykázali historicky najnižšie prevádzkové náklady.

<sup>3</sup> 68 661,-€ účelovo viazané prostriedky na splácanie záväzku DPMŽ

<sup>4</sup> 133 661,-€ účelovo viazané prostriedky na splácanie záväzku DPMŽ

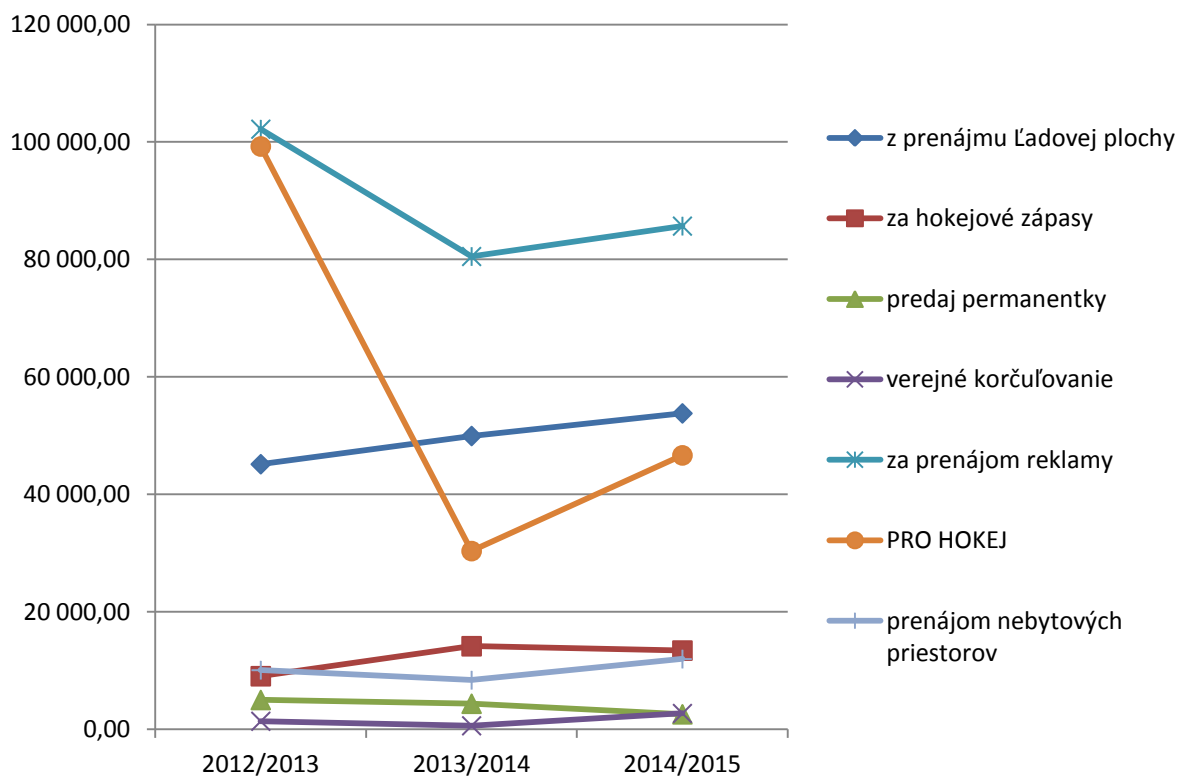


## Tržby MsHK, a.s.

Tržby	2012/2013	2013/2014	2014/2015
z prenájmu ľadovej plochy	45 148,08	49 950,78	53 804,66
za hokejové zápasy	9 051,68	14 158,33	13 418,67
predaj permanentky	5 006,26	4 366,69	2 567,50
verejné korčuľovanie	1 377,08	612,91	2 710
za prenájom reklamy	102 186,77	80 515,67	85 687,04
<b>PRO HOKEJ</b>	99 245,67	30 357,75	46 653,88
prenájom nebytových priestorov	10 077,46	8 373,41	11 972,78
prestup hráčov	14 323,33	0,00	0,00
spolupráca s CVČ	5 840,33	0,00	0,00
škola korčuľovania	1 231,67	1 885,91	0,00
prenájom zimného štadióna	10 000	0,00	5 612,00
<b>Spolu</b>	<b>302 111,25</b>	<b>190 221,00</b>	<b>222 426,53</b>

Sumy sú uvedené v € bez DPH, obdobie 1.6. do 30.11.

V sezóne 2014/2015 po zmene cenovej politiky komerčného prenájmu ľadovej plochy sa darí efektívnejšie využívať prenájom ľadu (vyťaženie novej časovej dotácie), čo sa pozitívne prenieslo do príjmu z prenájmu ľadovej plochy. V predaji lístkov a permanentiek na extraligu sme zaznamenali pokles o 5,2%. Pozitívny je vývoj v tržbách za verejné korčuľovanie (treba však počítať s možným dopadom počasia), kde sme zaznamenali výrazný nárast za posledné tri sezóny. Tržby za prenájom reklamy, lokálni partneri a národní partneri extraligy, sú zhruba na úrovni sezóny 2013/2014. Pozitívny trend je aj v tržbách za prenájom nebytových priestorov a prenájmu štadióna. Priestor na zvýšenie tržieb je v organizovaní škôl korčuľovania a spolupráci s CVČ, školami. Samostatnou kapitolou sú tržby za prestup hráčov, kde sme nedokázali ponúknuť alebo vychovať hráčov zaujímavých pre trh.



## **Hlavné úlohy na druhý polrok hospodárskeho roku**

1. Odstránenie nedostatkov vyplývajúcich z kontroly UHKM.
2. Riešenie zadlženosti klubu.
3. Prehodnotenie nájomných zmlúv na nebytové priestory a parkovisko.
4. Príprava financovania novej hokejovej sezóny.
5. Prenájom priestorov – Hokejka, Fun shop
6. Stavebná úprava priestorov medzi MsHK a MŠK – búracie práce, oplotenie a výstavba novej garáže
7. Založenie mestského krasoklubu
8. Navýšenie počtu prenájmov zimného štadiónu – výstavy, festivaly, koncerty
9. Rekonštrukcia zimného štadióna 4/2015 – 9/2015